

AFTALE MELLEM VARDE KOMMUNE OG MUSEET FOR VARDE BY OG OMEGN

MUSEETS RAMMER

Museet for Varde By og Omegn er en selvejende institution, hvis hovedbidragsyder er Varde Kommune. Desuden modtager museet et statstilskud og har en stor indtægtsdækket virksomhed.

Museet indgår i flere sammenhænge. Fra lokalt til kommunalt og videre til nationalt og internationalt.

MUSEETS MISSION, VISION OG VÆRDIGRUNDLAG

MISSION

Museet er en servicevirksomhed, der skal:

- Indsamle og skabe ny viden om egnens historie
- Forvalte kommunens fortidsminder forsvarligt
- Levere vedkommende, engagerende og aktuel formidling af kulturhistorien såvel til kommunens borgere i alle aldre som til egnens turister.

VISION

Museet for Varde By og Omegn skal være kendt som en åben og engagerende kulturaktør i kommunen, som en turistattraktion på internationalt niveau og i det danske museumslandskab som en attraktiv og udviklende arbejdsplads.

VÆRDIGRUNDLAG

Museet for Varde By og Omegn skal være en rummelig og uformel arbejdsplads, der skaber faglig stolthed og imødekommende medarbejdere. Museets formidling skal være modig og forundringsskabende.

DE POLITISKE RAMMER: STAT OG KOMMUNE

MUSEUMSLOVEN

Den overordnede ramme for museets virke er beskrevet i Museumsloven. Her er beskrevet museernes opgaver, forpligtelser og myndighed. Heraf fremgår, at museerne har pligt til at indsamle, registrere, bevare, forske i og formidle de dele af den danske natur- kulturarv, som det respektive museum har ansvaret for. For Museet for Varde

By og Omegn drejer det sig om den kulturhistorie, der knytter sig til Varde Kommune, herunder kulturmiljøer og fortidsminder i landskabet. Det fremgår også, at museet har pligt til at passe på den samling, museet råder over, at stille denne til rådighed for offentligheden og at indgå i samarbejde med andre museer om den overordnede opgavevaretagelse.

Museet indgår i et tæt samarbejde med de øvrige danske museer og er i stadig dialog med Kulturministeriet via Kulturstyrelsen om museets opgavevaretagelse i forhold til de nationale samlinger og registre, samt omkring regler for myndighedsbetjening og forvaltning af museumslovens bestemmelser.

VARDE KOMMUNES FRITIDS-, IDRÆTS- OG KULTURPOLITIK

Varde Kommune har formuleret en politik for museumsområdet. Målene med museumsområdet er

- at sikre en fortsat indsamling, bevarelse og formidling af den kulturelle arv
- at der foregår en levende formidling af museernes samlinger baseret på aktiv deltagelse og sanseoplevelse
- at museernes udadvendte aktiviteter er målrettet alle alders- og befolkningsgrupper, herunder turister
- at der på sigt bliver oprettet en skoletjeneste
- at fastholde og udvikle den folkelige opbakning f.eks. gennem støtteforeninger
- at bevare og forske i kulturarven
- at formidle resultaterne og museets samlinger til såvel borgere som turister
- at udadvendte aktiviteter er målrettet alle aldersgrupper
- at museet er en aktiv medspiller i egnens kulturliv

MUSEETS ORGANISERING OG ØKONOMI

Den overordnede ledelse af museet varetages af en bestyrelse, der er sammensat af lokale og kommunale repræsentanter. Bestyrelsen lægger og godkender de overordnede rammer for museets drift og udvikling

Ansvar for den daglige drift er placeret ved museumsdirektøren.

BESTYRELSE 2009-2013:

Niels Christiansen, formand, udpeget af Varde Byråd

Bøje Meiner Jensen, næstformand, udpeget af Varde Byråd

Ingvard Ladefoged, udpeget af Varde Byråd

Hans Jørgen Gammelgaard, udpeget af Varde Byråd

Claus Larsen, udpeget af Varde Byråd

Peter Nielsen, udpeget af Varde Byråd

Peder Thygesen Nielsen, formand for Museumsforeningen for Varde By og Omegn.

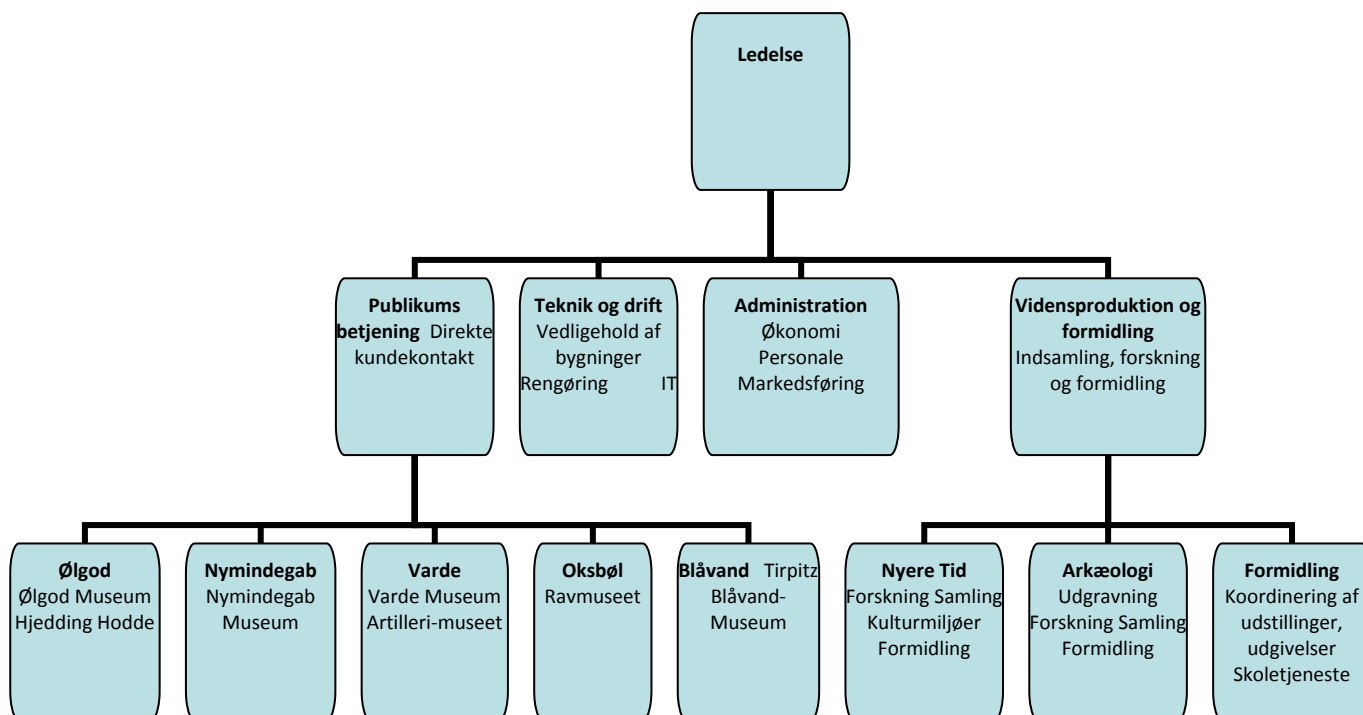
Sonja Pedersen, formand for Ølgod Museumsforening

Gregers Grau, udpeget af Arkivsamvirket for Varde Kommune

Jørn Nielsen, medarbejderrepræsentant.

Niels Christiansen, Bøje Meiner Jensen og Ingvard Ladefoged udgør museets forretningsudvalg.

MUSEETS STRUKTUR



Hver blok for enden en streng løser en række forskellige opgaver, der kan involvere en eller flere af de andre grupper.

De 56 medarbejdere fordeler sig på 28 årsværk således:

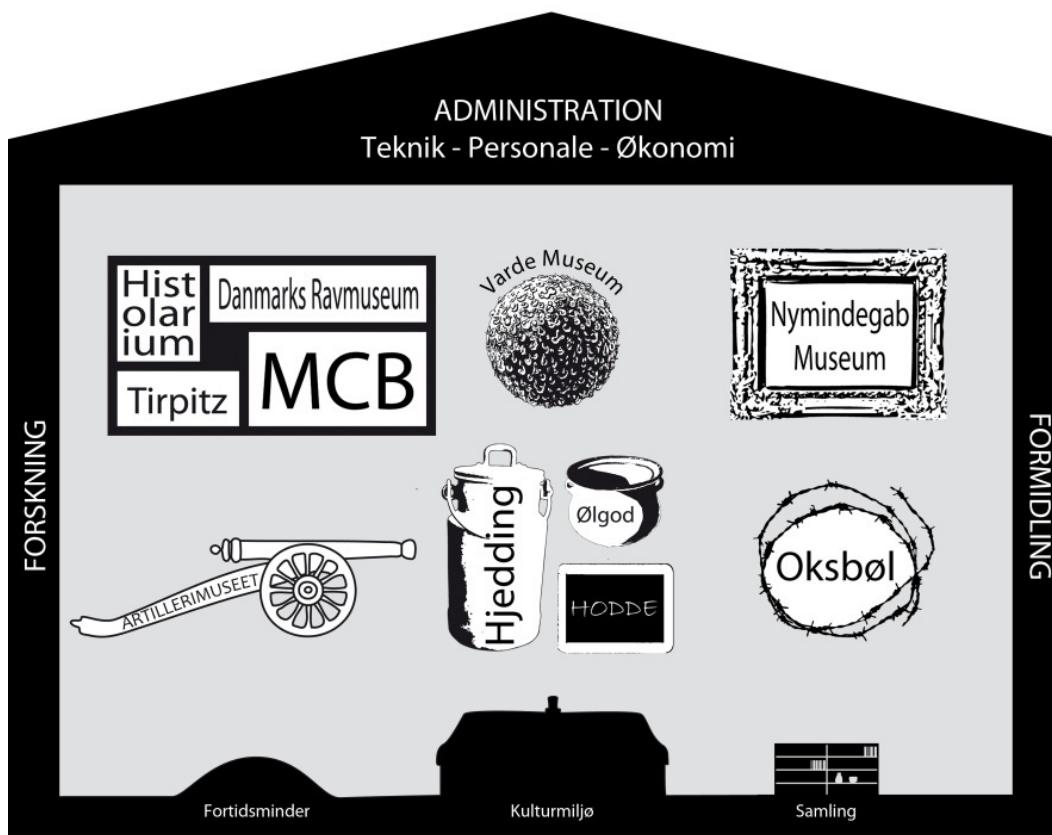
- Ledelse: direktør og souschef (2 årsværk).
- Administrative medarbejdere: 2 medarbejdere til regnskab, sekretariatsfunktion, arkivering m.v. (2 årsværk)
- Museumsinspektører og projektansatte: 12 fordelt på arkæologi, nyere tid og formidling. (11 årsværk)
- Teknisk personale (vedligehold, rengøring): 10 medarbejdere (6 årsværk)
- Kustoder: 30 personer fordelt på stillinger af meget vekslende timetal (6 årsværk)
- Skoletjeneste: Foreløbig 4 personer, der også har andre opgaver (1 årsværk)

MUSEETS BUDGET FOR 2014

Her indsættes det budget bestyrelsen godkender på mødet den 21. oktober

MUSEETS OPGAVER I PRAKSIS

På nedenstående figur er skematisk angivet museets arbejdsområde og opgaver: Fundamentet er vores samling, fortidsminderne i landskabet og kulturmiljøerne. Det er det, vi skal passe på, forske i og formidle til omverdenen. Forskning, formidling og udstillingsstederne er derfor placeret i midten som de mest synlige opgaver, og som et tag over det hele er vores administration og drift.



BASIS

Til fundamentet hører en meget stor samling af museumsgenstande, som museet har ansvaret for at passe på. Det medfører at samlingerne skal gennemgås og oplysningerne revideres, ligesom samlingerne i de kommende år rent fysisk skal flyttes fra mange små til tre store magasiner.

Ligeledes findes der i Varde Kommune et meget stort antal fortidsminder, kulturmiljøer og bevaringsværdige huse, som vi er med til at forvalte bevaringen af. Det medfører et omfattende administrativt arbejde i forbindelse med lokalplaner, byggesager, jordvarmesager, vindmølleplaner o. lign., ligesom museet hvert år har ansvaret for en række udgravninger af truede fortidsminder og udarbejder kulturmiljøbeskrivelser for kommunen.

DET SYNLIGE OG DET FORANDERLIGE

Museets forpligtelse til at forske er indskrevet i museumsloven, og er et område, der i disse år vies ekstra stor opmærksomhed fra Kulturstyrelsen. Der er således netop formuleret præcise krav til den mængde forskning, museerne fremover skal præstere indenfor det arkæologiske område, for at leve op til de kvalitetsvurderinger, Kulturstyrelsen gennemfører med jævne mellemrum. Disse kvalitetsvurderinger afgør de fremtidige statstilskud. Forskningen er dog ikke bare en forpligtelse, men også en nødvendig forudsætning for, at museet kan levere ny og vedkommende formidling til egnens borgere og turister.

Til formidlingen hører museets ti udstillingssteder, hvor vi gennem skiftende udstillinger og omvisninger formidler egnens historier til lokale borgere og turister. Museet udgiver hvert år flere bøger, ligesom museets medarbejdere holder foredrag og forelæsninger og skriver artikler til nationale og internationale tidsskrifter. De mange udstillingssteder, som er spredt udover kommunen, er en styrke i forhold til at nå ud til mange borgere og i forhold

borgernes engagement i museerne. Men de kræver også mange ressourcer at holde åbne og udvikle, så derfor må der hele tiden foretages en vurdering af fordele og ulemper ved de mange udstillingssteder. Det er et centralt element i museets udviklingsplan for 2013-16.

ADMINISTRATION OG DRIFT

I snævre forstand dækker administrationen at holde styr på personale, økonomi og teknik. Det vil i korteste form sige 56 medarbejdere, 16 adresser og at få udgifter og indtægter til at stemme overens. I lidt længere form er det personaleledelse og personaleudvikling, løn og regnskab, bygningsvedligeholdelse, teknik og rengøring, markedsføring, PR, virksomhedsudvikling, fundraising og relationerne til Kommune, Stat og øvrige samarbejdspartnere.

De administrative opgaver har været stærkt stigende de seneste fem år. Det gælder både de basale opgaver som regnskab og afrapportering til styrelser og ministerier, og de bredere administrative opgaver i forhold til fortidsminderne i landskabet og samlingen. Og der er en række administrative opgaver, der har været nedprioriteret i en årrække, som nu presser sig på for at blive løst, nemlig en magasinrevision og gennemgang af hele museets samling – ikke mindst en ajour føring af de digitale registre, ligesom der er nødt til at blive afsat flere midler til personaleledelse og personaleudvikling, PR og fundraising.

Opgaverne i praksis	...og deres omfang årligt
Forvaltning af fortidsminder og kulturmiljøer:	Beskrivelse af 6-8 kulturmiljøer Behandling af 20-30 lokalplaner Behandling af 500-900 byggetilladelser Behandling af 400-600 tilladelser efter natur- og planloven. Afgive 150-200 høringssvar Gennemføre 15-30 udgravninger Løbende registrering af gravminder i området
Forvaltning af samlingen	100.000 museumsgenstande 3.000 malerier Løbende modtage eller afvise tilbudte gaver til samlingen
Formidling	Drift og udvikling af 10 udstillingssteder Mellem 60.000 og 100.000 besøgende 100 omvisninger eller guidede ture 2-4 bogudgivelser pr. år Desuden 4-8 artikler i andre skrifter end årbogen årligt Levere indhold til formidling på skilte i landskabet efter nærmere aftale med Kommunen
Forskning	P.t er museet engageret i 4 større forskningsprojekter indenfor supertemaet "Jernalder-vikingetid i Vestjylland", 3 forskningsprojekter indenfor temaerne "2. Verdenskrig i Vestjylland" og "Vestjysk Kultur – menneske og landskab".
Administration og drift	Personaleforhold for 56 medarbejder fordelt på 28 årsværk

	10 udstillingssteder + administration og magasiner, der skal drives
--	---

Derfor bliver en væsentlig udfordring i de nærmeste år at sikre de nødvendige ressourcer både til udvikling af udstillingerne, til forskning og samlingsvaretagelse og til udvikling af de administrative opgaver. Og dermed også at foretage en hård prioritering af opgaverne i forhold til de tilgængelige ressourcer.

Museet er desuden engageret i:

Den Kulturrelle Rygsæk for Varde Kommune

Projekt NaturKulturSundhed i Varde Kommune

Vadehavets Formidlerforum

Grønt Råd, Varde Kommune

Naturpark Vesterhavet (Naturparkråd, arbejdsgruppe, formidlingsgruppe mm)

Oplevelser i Naturpark Vesterhavet

Bestyrelsesplads i NaturKulturVarde

Bestyrelsesplads i Konserveringscenter Vest

Indgår i Den udvidede ledergruppe i plan-kultur-teknik

Styrelsesplads i Varde Lokalarkiv

Bestyrelsespost i Bevaringsforeningen for Varde By og omegn (inkl kassererpost)

Bestyrelsespost i Historisk Atlas for Syddanmark

LAND (Luftarkæologisk Netværk).

Kulturstyrelsens Museumsudvalg

Arkæologisk arbejdsgruppe for Kulturstyrelsen

Jysk Arkæologisk Selskabs Styrelse

Det Kongelige Nordiske Oldskriftsselskabs redaktion

Aftagerpanel for Syddansk Universitet

Aftagerpanel for Århus Universitet

Det landsdækkende censorkorps for Forhistorisk Arkæologi



SAMARBEJDET MED RINGKØBING-SKJERN MUSEUM

I 2010 indledte Museet for Varde By og Omegn et tæt, strategisk samarbejde med Ringkøbing-Skjern Museum. Det fælles udgangspunkt var, at kommunerne Varde og Ringkøbing-Skjern ligner hinanden meget, både historisk, kulturelt og i forhold til natur, landskab og bydannelse. Endvidere er begge kommuner (og museer) meget afhængige af turismen. Vi så nogle muligheder i at markedsføre os i fællesskab overfor de turister, som er langs den jyske vestkyst, men som ikke interesserer sig for kommunegrænser. Vi så også muligheder i at samarbejde på en lang række andre områder, fra magasiner til forskning.

I det vestjyske museumssamarbejde har vi formuleret fire "supertemaer" indenfor hvilke vi vil arbejde med forskning og formidling på tværs af kommunegrænserne. Supertemaerne er:

- Jernalder-Vikingetid i Vestjylland
- Anden Verdenskrig i Vestjylland
- Vestjysk kultur – landskab og identitet
- Vestkystturisme

Vi ser alle fire supertemaer som fællesgods, og ønsker i fællesskab at udvikle dem. Men det er også klart, at vi kan have forskellige roller at spille i de enkelte temaer. Således er Ringkøbing-Skjern Museum med Bork Vikingehavn og Dejbjerg Jernalder naturligt førende på formidlingen af Jernalder-Vikingetids-temaet. Tilsvarende har Museet for Varde By og Omegn gennem en årrække satset på forskning og formidling af Anden Verdenskrig, og vil med et nyt museum ved Tirpitz-stillingen og et Danmarks Flygtningemuseum ved Flygtningelejren i Oksbøl naturligt være førende på dette supertema. Men selvfølgelig fylder Anden Verdenskrig også på Ringkøbing-Skjern Museum – ikke mindst i forbindelse med formidlingen på Vedersø Præstegård. Og selvfølgelig fylder jernalder og vikingetid også meget i forskning og formidling på Museet for Varde By og Omegn, hvor vi i skrivende stund er engageret i forskningsprojekter omkring Lønnepigens dragt, om jernaldergravene ved Årre, om jernalderbebyggelsen i Vestjylland og om vikingerne ved Fiilsø.

Det nye er, at vi vil koordinere vores arbejde på disse emner, for at løfte dem og kvalificere både forskning og formidling. På mange måder lå lignende intentioner i de gamle amtsmuseumsråd, men de har altid været svære at praktisere indenfor de "tvungne" amtsgrænser. Denne gang er samarbejdet opstået på tværs af administrative grænser, men drevet af lyst og fælles historie og mål.

Når det gælder de sidste to supertemaer, er det i højere grad "nye" emner, som vi vil opdyrke i fællesskab. Ikke at vi ikke tidligere har arbejdet med begge emner, for det har vi naturligvis. Men vi vil gerne i højere grad sætte fokus på dem og gøre det i fællesskab. Vestkystturismen er, med vores fælles afhængighed af turisterne herude, et oplagt emne at dyrke sammen. Og temaet "Vestjysk kultur – landskab og identitet" vil i høj grad bygge på den fortælling, der tager sit udspring i vestkystkulturen, i andelsbevægelsen og i livet i denne del af Verden gennem de sidste par hundrede år. Her har vi allerede en række markante og bevaringsværdige bygninger fra 1800-tallet, der indgår i vore to museer, som Hjedding Andelsmejeri, Bundsbæk Mølle, Strandgården, Abelines gård, Gåsemandens gård, Hodde Skole, Skjern Vindmølle og Hattemagerhuset. Bygninger der, såfremt de lå sammen, ville udgøre et stort, vestjysk frilandsmuseum. Nu ligger de altså i stedet alle på deres oprindelige placering i landskabet, og da dette supertema også vil inddrage menneskers brug og omformning af landskabet i et langtidsperspektiv, vil det derfor blive et væsentligt bidrag til de eksisterende og kommende nationalparker og naturparker i området.

Der arbejdes på at finde den rigtige model for dette samarbejde på tværs af kommuner og regioner. Men et muligt scenario i 2016 er, at der er etableret et "Museum Vestjylland" som en paraply over de to museer, Museet for Varde By og Omegn og Ringkøbing-Skjern Museum, hvorunder en lang række fælles projekter, initiativer og afdelinger er

placeret. Fra 2014 vil der være en fælles arkæologisk enhed, ligesom der arbejdes på at skabe en fælles skoletjeneste; Der undersøges mulighederne for at etablere et fælles bogholderi og en fælles markedsføringsenhed.

MÅL FOR UDVIKLING I 2014

ADMINISTRATION OG FORVALTNING

FÆLLES ARKÆOLOGISK ENHED MED RINGKØBING-SKJERN MUSEUM

Den nye fælles arkæologiske enhed skal virke fra 1. januar 2014 og vil betyde, at Varde Kommune og Ringkøbing-Skjern Kommune fremover vil have en fælles enhed, der forstår alt arkæologisk arbejde, herunder kontakt til de kommunale forvaltninger og bygherrer, gennemførelse af arkæologiske undersøgelser og forskning indenfor det arkæologiske område.

Den fælles enhed får to beredskaber: et i Varde og et på Bundsbæk Møllegård, men én ledelse og vil såvel juridisk som økonomisk komme til at høre under Museet for Varde By og Omegn. Der er udarbejdet en udførlig aftale mellem de to museer og kommuner om enhedens økonomi, opgaver og ledelse.

NY ADMINISTRATIONSBYGNING

Det gamle Varde Museum på Lundvej i Varde er under ombygning til administration for hele Museet for Varde By og Omegn. I løbet af foråret 2014 forventes kontorerne at kunne tages i anvendelse, efter at Varde Byråd har bevilget kr. 500.000 på budget 2014 og Museet selv har afsat 250.000 i 2014 til færdiggørelsen af administrationslokalerne.

SAMLINGEN

Der arbejdes fortsat på en samling af museets magasiner på det nye magasin på Industrivej i Oksbøl. I den forbindelse tages de første skridt til en egentlig revision af selve museets samling.

STORE ANLÆGSPROJEKTER

MUSEUMSCENTER BLÅVAND

Ved indgangen til 2014 forventes finansieringen af selve byggeriet at være på plads, og i løbet af 2014 skal Museumscenter Blåvand detailprojekteres og sendes i udbud. I samme periode vil arbejdet med selve udstillingerne også kunne sættes i gang, sideløbende med at den sidste finansiering hertil rejses. Det forventes at selve byggearbejdet kan sættes i gang primo 2015 og at museet vil kunne åbne for publikum til sommeren 2016.

FLYGTNINGEMUSEUM OKSBØL

Ved indgangen til 2014 vil forprojekt være afsluttet og fundraising til selve projektet være godt i gang. Ifølge Varde Kommunes Planafdeling, er der ikke krav om en lokalplan for etableringen af Flygtningemuseet. Men den ændrede anvendelse af området kræver en dispensation i forhold til Skovloven, og denne vil blive søgt så snart forprojektet er godkendt af Varde Kommune.

En endelig afklaring af Flygtningemuseets skæbne skal foreligge inden udgangen af 2014. Forhåbentlig vil ombygning være igangsat i løbet af 2014, ligesom selve udstillingsarbejdet også vil kunne være sat i gang, hvis finansieringen er på plads. Den endelige åbning af Flygtningemuseet kan først fastlægges, når vi har finansieringen på plads.

SÆRUDSTILLINGER 2014:

Otto Frello 90 år: Udstilling i Rundetårn og Varde fra 21. marts til 31. august 2014.

Hans Tyrrestrup 70 år: Udstilling i Varde medio september til ultimo december 2014.

Morten Barker: Kunstfotografi. Udstilling på Artillerimuseet i Varde februar til oktober 2014 (hvis fornøden finansiering findes).

Ølgod Vandtårn 100 år: Nye plancher til Vandtårnet

Børneudstilling 2014: Varde Museum oktober 2014.

UDGIVELSER:

Otto Frello 90 år: Bogprojekt i anledning af udstilling i København og Varde. Bogen skrives med bidrag af forskellige forfattere med John V. Jensen fra museet som hovedmand og tovholder.

Robert Thomsen: En meget mærkelig mand (ingeniør ved Varde Stålværk og ledende forsker internationalt indenfor forhistorisk jernudvinding). Manuskriptet er skrevet af lektor Henriette Lyngstrøm, Københavns Universitet og skal udgives på museet 2014.

Varde Apotek: Erindringsbog. Manuskript udarbejdet af Carsten de Theilmann Hald. Mariann Ploug redigerer og er tovholder.

SKOLETJENESTE

Der arbejdes fortsat på at etablere en fælles skoletjeneste med Ringkøbing-Skjern Museum, ligesom museets engagement i Varde Kommunes skoleprojekter som Natur-Kultur-Sundhed; En endnu bedre folkeskole i Varde Kommune; og Den Kulturelle Rygsæk fortsættes og udvikles.